

ISTRUZIONI PER L'USO

BATTERIA OPIUM FIT 48 V

501199



CONNESSO
PERSONALIZZATO
INTELLIGENTE

TABELLA DEI CONTENUTI

1	PREMESSA	3
2	GENERALITÀ SULLE PRESENTI ISTRUZIONI PER L'USO	4
2.1	AZIENDA PRODUTTRICE	4
2.2	LINGUA	4
2.3	DICHIARAZIONE DI CONFORMITÀ	4
2.4	INFORMAZIONI	4
2.5	AVVISI DI PERICOLO NELLE PRESENTI ISTRUZIONI PER L'USO	4
3	AVVERTENZE DI SICUREZZA	5
3.1	INFORMAZIONI GENERALI	5
3.2	BATTERIA	5
4	DESCRIZIONE DEL PRODOTTO E DELLE PRESTAZIONI	6
4.1	BATTERIA OPIUM FIT 48 V	6
4.2	USO CONFORME	6
4.3	USO IMPROPRIO	6
4.4	DATI TECNICI	6
4.4.1	BATTERIA OPIUM FIT 48 V	6
5	TRASPORTO E IMMAGAZZINAMENTO	7
5.1	TRANSPORT	7
5.1.1	TRASPORTO DELLA E-BIKE	7
5.1.2	TRASPORTO DELLA BATTERIA	7
5.1.3	SPEDIZIONE DELLA BATTERIA	7
5.2	IMMAGAZZINAMENTO	7
5.2.1	MODALITÀ DI IMMAGAZZINAMENTO	7
5.3	PAUSA DI FUNZIONAMENTO	7
5.3.1	PREPARAZIONE DELLA PAUSA DI FUNZIONAMENTO	8
5.3.2	ESECUZIONE DELLA PAUSA DI FUNZIONAMENTO	8
6	MONTAGGIO	9
6.1	MONTAGGIO BATTERIA SUPERTUBE FIT 48 V	9
7	FUNZIONAMENTO	10
7.1	RICARICA DELLA BATTERIA	10
8	PULIZIA E CURA	11
8.1	PULIZIA ACCURATA	11
8.1.1	PULIZIA DELLA BATTERIA	11
9	RICERCA DEI GUASTI, ELIMINAZIONE DEI GUASTI E RIPARAZIONE	12
9.1	RICERCA ED ELIMINAZIONE DEI GUASTI	12
9.1.1	IL SISTEMA DI TRAZIONE O IL DISPLAY NON SI AVVIA	12
9.1.2	ERRORE DELLA PEDALATA ASSISTITA	12
9.2	RIPARAZIONE	13
9.2.1	RICAMBI ORIGINALI	13
9.2.2	SOSTITUZIONE DELL'ILLUMINAZIONE	13
9.2.3	REGOLAZIONE DEL FARO	13
10	RICICLAGGIO E SMALTIMENTO	14
10.1	SMALTIMENTO	14

1 PREMESSA

Gentili clienti FIT,

Il sistema FIT offre molte interessanti funzioni e possibilità e siamo lieti che lo abbiate scelto.

Per un funzionamento sicuro e per iniziare subito, leggete attentamente le istruzioni per l'uso.

Vi auguriamo buon divertimento nello scoprire le funzioni di FIT e buon viaggio.

Grazie per la vostra fiducia.

Il team FIT

2 GENERALITÀ SULLE PRESENTI ISTRUZIONI PER L'USO

2.1 AZIENDA PRODUTTRICE

Biketec GmbH
Luzernstrasse 84
CH-4950 Huttwil
fit-ebike.com/it-it/

2.2 LINGUA

Le istruzioni per l'uso originali sono state redatte in lingua tedesca. La traduzione non è valida se non corredata delle istruzioni per l'uso originali.

2.3 DICHIARAZIONE DI CONFORMITÀ

Biketec GmbH dichiara con la presente che i prodotti descritti in queste istruzioni per l'uso sono conformi alle direttive UE. Il testo completo della dichiarazione di conformità UE è disponibile al seguente indirizzo internet:
fit-ebike.com/it-it/assistenza/declaration/

2.4 INFORMAZIONI

Per migliorare la leggibilità, nelle istruzioni per l'uso si utilizzano diciture e termini diversi.

2.5 AVVISI DI PERICOLO NELLE PRESENTI ISTRUZIONI PER L'USO

Gli avvisi segnalano situazioni e azioni pericolose. Le istruzioni per l'uso contengono i seguenti avvisi:

**PERICOLO**

In caso di mancata osservanza si possono subire lesioni gravi e perfino mortali. Rischio medio.

**ATTENZIONE**

In caso di mancata osservanza si possono subire lesioni di lieve o media gravità. Rischio basso.

**AVVISO**

In caso di mancata osservanza si possono verificare danni materiali.

3 AVVERTENZE DI SICUREZZA

3.1 INFORMAZIONI GENERALI

Leggere attentamente tutte le avvertenze di sicurezza. Il mancato rispetto dei rischi residui e delle istruzioni può causare scosse elettriche, incendi e / o lesioni gravi.

Conserva con cura il manuale di istruzioni e tienilo a portata di mano. Consegna queste istruzioni quando metti la tua e-bike a disposizione di altre persone.

I termini generici utilizzati nel presente manuale di istruzioni (per es. elemento di comando, motore, batteria, ecc.) si riferiscono a tutti i componenti originali per e-bike FIT.

3.2 BATTERIA

Togliere la batteria dalla e-Bike prima di iniziare a svolgere lavori (ad esempio ispezione, riparazione, montaggio, manutenzione, lavori sulla catena, ecc.), prima di trasportarla in auto o in aereo o prima di un lungo periodo di non utilizzo. In caso di attivazione accidentale del sistema della e-Bike sussiste il pericolo di lesioni.

Non aprire la batteria. Pericolo di cortocircuito.

Proteggere la batteria da temperature elevate (ad esempio dall'irraggiamento solare permanente), dal fuoco e dall'immersione in acqua. Non immagazzinare e non far funzionare la batteria in prossimità di oggetti ad alta temperatura o infiammabili. Pericolo di esplosione.

Tenere la batteria non in uso lontano da graffette, monete, chiavi, chiodi, viti o altri piccoli oggetti metallici che possono cortocircuitare i contatti. Il cortocircuito dei contatti della batteria può provocare ustioni o incendi.

Evitare sollecitazioni meccaniche. Esse potrebbero danneggiare le celle della batteria e causare la fuoriuscita di sostanze infiammabili.

Non collocare il caricabatterie o la batteria in prossimità di materiali infiammabili. Caricare la batteria solo se asciutta e in un luogo protetto dagli incendi. Il calore sviluppato durante la ricarica può causare incendi.

La batteria della e-Bike non deve essere ricaricata senza sorveglianza.

In caso di utilizzo errato, dalla batteria può fuoriuscire un liquido. Evitare il contatto con esso. In caso di contatto accidentale, sciacquare con acqua. In caso di contatto con gli occhi, consultare anche un medico. Il liquido fuoriuscito dalla batteria può causare irritazioni o ustioni della pelle.

Se è danneggiata o utilizzata in modo inappropriato, la batteria può sprigionare vapori. Portarsi all'aria fresca e, in caso di disturbi, recarsi da un medico. I vapori possono causare l'irritazione delle vie respiratorie.

Caricare la batteria solo con un caricabatterie originale FIT. Se si usa un caricabatterie non originale FIT, non si può escludere il pericolo di incendio.

Utilizzare la batteria solo per le e-Bike con sistema FIT. Solo così la batteria viene protetta da sovraccarichi pericolosi.

Utilizzare solo batterie originali FIT approvate dall'azienda produttrice per la e-Bike specifica. L'utilizzo di altre batterie può causare lesioni e pericolo di incendio. In caso di utilizzo di altre batterie, FIT declina qualsiasi responsabilità e garanzia.

Tenere la batteria lontano dai bambini.

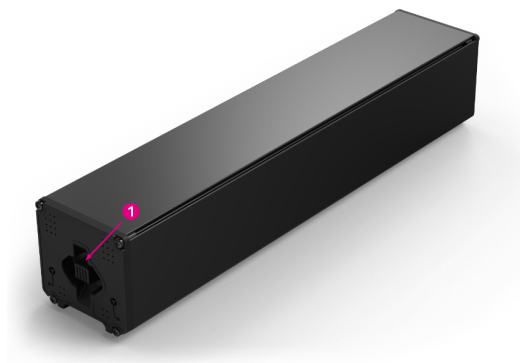
Le nostre batterie per e-Bike sono batterie agli ioni di litio sviluppate e prodotte secondo lo stato dell'arte. Quando sono cariche, le batterie agli ioni di litio possiedono un alto potere energetico. In caso di guasto (eventualmente non riconoscibile dall'esterno), in casi molto rari e in condizioni sfavorevoli le batterie agli ioni di litio possono incendiarsi.

4 DESCRIZIONE DEL PRODOTTO E DELLE PRESTAZIONI

4.1 BATTERIA OPIUM FIT 48 V

La batteria grande e robusta ad alta capacità è particolarmente adatta a sistemi potenti con elevati requisiti di potenza.

La batteria Opium FIT 48 V è stata armonizzata perfettamente al sistema FIT e funziona in modo sicuro e affidabile.



1. Presa di ricarica

4.2 USO CONFORME

Devono essere osservate anche tutte le istruzioni per le azioni da compiere e le liste di controllo riportate nelle presenti istruzioni per l'uso.

Utilizzare solo batterie originali FIT approvate dall'azienda produttrice per la e-Bike specifica.

Le batterie sono destinate esclusivamente all'alimentazione elettrica del motore delle e-Bike e non devono essere utilizzate per altri scopi.

4.3 USO IMPROPRIO

Ogni uso non descritto in **Usò conforme** o che si estende oltre esso è considerato un uso improprio.

4.4 DATI TECNICI

4.4.1 BATTERIA OPIUM FIT 48 V

Batteria		Batteria Opium 1400 FIT 48 V
Codice prodotto		501199
Configurazione delle celle		13S6P
Energia (valore nominale)	Wh	1400
Capacità (valore di targa)	Ah	28.5
Energia (valore di targa)	Wh	1345
Tensione del sistema	V	48
Corrente di carica (valore massimo)	A	9.5
Temperatura di scarica	°C	-20 a +55
Temperatura di ricarica	°C	0 a +45
Temperatura di immagazzinamento (consigliata)	°C	+10 a +25
Peso approssimativo	kg	7.8

5 TRASPORTO E IMMAGAZZINAMENTO

5.1 TRANSPORT



ATTENZIONE

- In caso di accensione accidentale del sistema di trazione sussiste il pericolo di lesioni.

5.1.1 TRASPORTO DELLA E-BIKE

Non utilizzare portabiciclette nei quali la e-Bike viene fissata capovolta per il manubrio o il telaio. Durante il trasporto genererebbero forze non ammesse sui componenti. Ne potrebbe risultare la rottura dei componenti portanti. Il rivenditore specializzato offre la sua consulenza per la scelta e l'utilizzo sicuro di un sistema di supporto adatto. Per il trasporto considerare il peso della e-Bike in assetto di marcia. Proteggere i componenti e i connettori elettrici della e-Bike dagli agenti atmosferici con rivestimenti di protezione adatti.

5.1.2 TRASPORTO DELLA BATTERIA

Le batterie sono soggette ai regolamenti e alle norme sulle merci pericolose. Ai privati è consentito trasportare batterie non danneggiate nel traffico stradale. Il trasporto commerciale richiede il rispetto dei regolamenti e delle norme relative all'imballaggio, alla marcatura e al trasporto di merci pericolose. I contatti scoperti devono essere coperti e la batteria deve essere imballata in modo sicuro.

5.1.3 SPEDIZIONE DELLA BATTERIA

La batteria è considerata un materiale pericoloso e deve essere imballata e spedita solo da persone addestrate. Contattare il rivenditore specializzato.

5.2 IMMAGAZZINAMENTO



ATTENZIONE

- Immagazzinare la e-Bike, il display e il caricabatterie in un luogo asciutto, pulito e al riparo dalla luce solare.
- Per aumentare la durata utile, non immagazzinare all'aperto.
- La temperatura ottimale di immagazzinamento della e-Bike è compresa tra 10 °C e 20 °C.
- Si devono evitare temperature minori di -10 °C o maggiori di +40 °C.
- Immagazzinare la e-Bike, il display, la batteria e il caricabatterie separatamente.

5.2.1 MODALITÀ DI IMMAGAZZINAMENTO

La batteria dispone della modalità di immagazzinamento CARICA PER IMMAGAZZINAMENTO a basso consumo energetico che riduce a minimo lo scaricamento della batteria. Nelle impostazioni della batteria impostare la modalità di immagazzinamento CARICA PER IMMAGAZZINAMENTO.

5.3 PAUSA DI FUNZIONAMENTO



AVVISO

- La batteria si scarica anche se non viene utilizzata. La batteria potrebbe subire danni anche irreparabili.
- La batteria deve essere ricaricata ogni 6 mesi.

Se resta collegata continuamente al caricabatterie, la batteria potrebbe subire danni. Non lasciare la batteria continuamente collegata al caricabatterie. Prima di metterla fuori servizio per più di quattro settimane, la e-Bike deve essere preparata per la pausa di funzionamento.

5.3.1 PREPARAZIONE DELLA PAUSA DI FUNZIONAMENTO

- Rimuovere la batteria dalla e-Bike.
- Ricaricare la batteria per circa il 30% - 60% (modalità di immagazzinamento).
- Prima di lunghi periodi di fermo è consigliabile far eseguire un'ispezione, un'accurata pulizia e un trattamento protettivo dal rivenditore specializzato.

5.3.2 ESECUZIONE DELLA PAUSA DI FUNZIONAMENTO

Immagazzinare la e-Bike, la batteria e il caricabatterie in un ambiente asciutto e pulito. Si consiglia l'immagazzinamento in un ambiente non abitato dotato di avvisatori di fumo. Sono particolarmente adatti luoghi asciutti con una temperatura ambiente da circa 10 °C a 20 °C. Dopo 6 mesi controllare lo stato di carica della batteria. Se è acceso soltanto un LED dell'indicatore dello stato di carica, ricaricare la batteria fino a circa il 30% a 60%.

6 MONTAGGIO

6.1 BATTERIA OPIUM FIT 48 V

La batteria Opium FIT 48 V è installata in modo permanente nella E-Bike e può essere sostituita solo da un rivenditore specializzato.

7 FUNZIONAMENTO

7.1 RICARICA DELLA BATTERIA

La batteria può essere caricata tramite la presa di ricarica della e-bike. La posizione della presa di ricarica è riportata nelle istruzioni per l'uso originali del produttore della e-bike. Per la ricarica, collegare il caricabatterie alla presa di ricarica dell'e-bike. L'indicatore di carica appare automaticamente sul display della e-bike. Dopo un certo tempo, la retroilluminazione del display si spegne. Tuttavia, può essere riaccesa in qualsiasi momento con il pulsante on/ off.



8 PULIZIA E CURA

8.1 PULIZIA ACCURATA

8.1.1 PULIZIA DELLA BATTERIA



ATTENZIONE

Pericolo di incendio e di esplosione dovuto all'infiltrazione di acqua

- La batteria è protetta solo contro gli spruzzi d'acqua. L'infiltrazione di acqua può causare un cortocircuito. La batteria può incendiarsi ed esplodere.
- Non pulire la batteria con un'idropulitrice ad alta pressione, con getti d'acqua o con aria compressa.
- Tenere i contatti puliti ed asciutti.
- Non immergere la batteria in acqua.
- Non usare detergenti.
- Prima della pulizia rimuovere la batteria dalla e-Bike.



AVVISO

- Non pulire la batteria né con solventi (ad esempio diluenti, alcol, olio, anticorrosivo) né con detergenti.
- Pulire i contatti elettrici della batteria con un panno o un pennello asciutto.
- Pulire le superfici decorate con un panno leggermente umido.

9 RICERCA DEI GUASTI, ELIMINAZIONE DEI GUASTI E RIPARAZIONE

9.1 RICERCA ED ELIMINAZIONE DEI GUASTI

9.1.1 IL SISTEMA DI TRAZIONE O IL DISPLAY NON SI AVVIA

Se il display e / o il sistema di trazione non si avviano, procedere nel modo seguente:

1. Controllare che la batteria sia inserita correttamente. In caso contrario, inserire correttamente la batteria.
2. Avviare il sistema propulsivo.
3. Se il sistema propulsivo non si avvia, estrarre la batteria e controllare lo stato di carica ed eventualmente ricaricarla.
4. Pulire tutti i contatti con un panno morbido.
5. Inserire la batteria.
6. Avviare il sistema propulsivo.
7. Se il sistema propulsivo continua a non avviarsi, contattare il rivenditore specializzato.



AVVISO

Se i contatti del terminale della batteria sono molto sporchi / ossidati, porta la tua e-bike al rivenditore specializzato per un controllo accurato.

9.1.2 ERRORE DELLA PEDALATA ASSISTITA

Sintomo	Causa / possibilità	Rimedio
La pedalata assistita non viene offerta.	La velocità è eccessiva?	1. Controllare l'indicazione sul display. La pedalata assistita dal motore è attiva solo fino alla velocità massima ammessa per la e-bike.
	La batteria è sufficientemente carica?	2. Controllare la carica della batteria. 3. Se è quasi scarica, ricaricare la batteria.
	Marciando ad alte temperature, su lunghe salite o per lungo tempo con un carico pesante, il motore può surriscaldarsi.	4. Disattivare il sistema di trazione. 5. Attendere per qualche tempo e ricontrollare.
La pedalata assistita non viene offerta.	È possibile che la batteria, il display o il terminale di comando sia collegato scorrettamente o si può essere in presenza di un problema con uno o più di essi.	6. Contattare il rivenditore specializzato.
	Si sta pedalando?	1. La e-bike non è una motocicletta. Pedalare.
	Il sistema è acceso?	2. Premere il tasto on / off (terminale di comando) per accendere il sistema.
Il livello di pedalata assistita è impostato su OFF (disattivato)?		3. Attivare l'assistenza selezionando un livello di assistenza disponibile (tranne OFF).
		4. Se si continua ad avere la sensazione che la pedalata assistita sia ancora disattivata, contattare il rivenditore specializzato.

Sintomo	Causa / possibilità	Rimedio
La distanza percorsa con pedalata assistita è troppo corta.	Le caratteristiche della batteria peggiorano in condizioni meteorologiche invernali.	Ciò non indica un problema.
	La distanza percorsa può ridursi a seconda delle condizioni stradali, del livello di pedalata assistita e dell'intero periodo di utilizzo della luce.	1. Controllare la carica della batteria. 2. Se è quasi scarica, ricaricare la batteria.
	La batteria è completamente carica?	3. Se la distanza percorribile con la batteria completamente carica è diminuita, è possibile che la batteria sia deteriorata. Sostituire la batteria con una nuova.
	La batteria è un componente soggetto ad usura. La ricarica ripetuta e lunghi periodi d'uso causano il peggioramento della batteria (perdita di potenza).	4. Se la distanza percorribile con una semplice carica è molto breve, sostituire la batteria con una nuova.
La pedalata avviene con difficoltà.	Gli pneumatici sono gonfi fino a una pressione sufficiente?	1. Gonfiare gli pneumatici.
	Il livello di pedalata assistita è impostato su OFF (disattivato)?	2. Attivare l'assistenza selezionando un livello di assistenza disponibile (tranne OFF).
	È possibile che la carica della batteria sia bassa.	3. Controllare la carica della batteria. 4. Se è quasi scarica, ricaricare la batteria.
	Il sistema è stato acceso con il piede sul pedale?	5. Riaccendere il sistema senza esercitare pressione sui pedali. 6. Se la pedalata assistita è ancora disattivata, contattare il rivenditore specializzato.

9.2 RIPARAZIONE

Per molte riparazioni sono necessari utensili e abilità particolari. Per questo, solo un rivenditore specializzato deve eseguire le riparazioni.

9.2.1 RICAMBI ORIGINALI

I singoli componenti della e-bike sono accuratamente scelti e reciprocamente coordinati. Per la manutenzione preventiva e la riparazione si devono utilizzare soltanto ricambi originali. Attenersi alle istruzioni per l'uso dei nuovi componenti.

9.2.2 SOSTITUZIONE DELL'ILLUMINAZIONE

Per la sostituzione utilizzare soltanto componenti della stessa classe di potenza.

9.2.3 REGOLAZIONE DEL FARO

Il faro deve essere regolato in modo da proiettare il suo cono di luce sulla strada a 10 m davanti alla e-bike.

10 RICICLAGGIO E SMALTIMENTO

10.1 SMALTIMENTO



Apparecchi meccanici ed elettrici, accessori e confezioni devono essere riciclati in modo ecocompatibile.
Non buttarli nei rifiuti domestici!



Solo per i paesi dell'UE: secondo le direttive europee 2012/19/UE, 2006/66/CE e la loro attuazione nel diritto nazionale, le apparecchiature elettriche ed elettroniche, gli accumulatori e le batterie difettosi o inutilizzabili devono essere raccolti separatamente e riciclati in modo ecocompatibile.