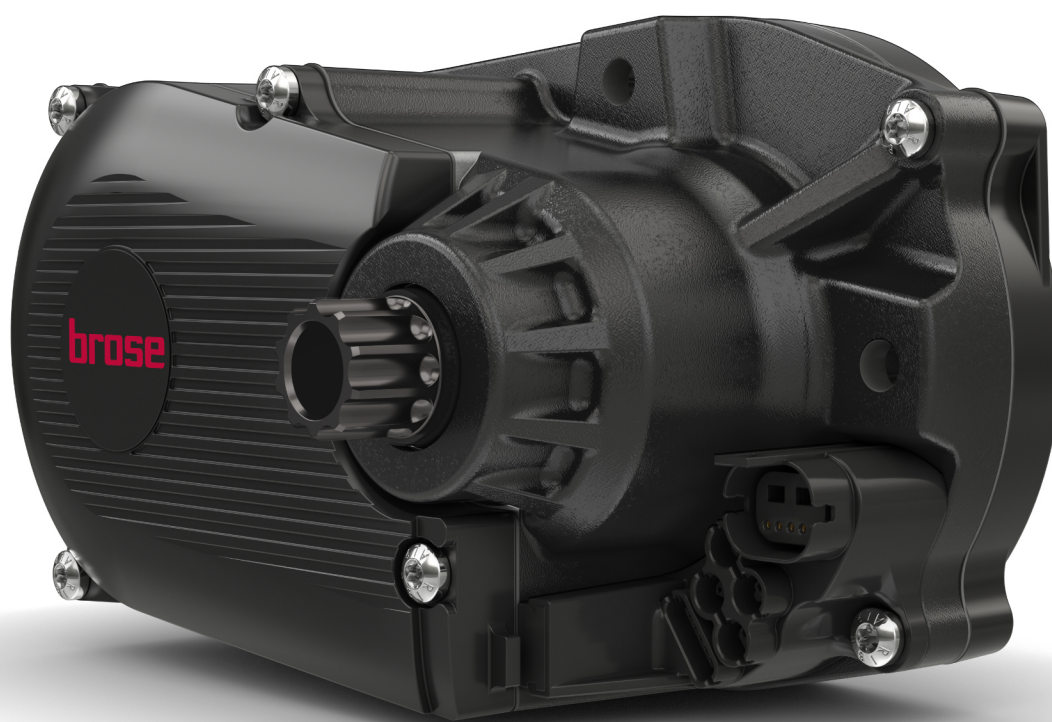


ISTRUZIONI PER L'USO

MOTORE BROSE S MAG FIT

500956 | 500952



CONNESSO
PERSONALIZZATO
INTELLIGENTE

TABELLA DEI CONTENUTI

1	PREMESSA	3
2	GENERALITÀ SULLE PRESENTI ISTRUZIONI PER L'USO	4
2.1	AZIENDA PRODUTTRICE	4
2.2	LINGUA	4
2.3	DICHIARAZIONE DI CONFORMITÀ	4
2.4	INFORMAZIONI	4
2.5	AVVISI DI PERICOLO NELLE PRESENTI ISTRUZIONI PER L'USO	4
3	AVVERTENZE DI SICUREZZA	5
3.1	GENERALITÀ	5
3.2	UNITÀ DI TRAZIONE	5
3.3	COMPORAMENTO IN CASO DI EMERGENZA	5
3.3.1	SITUAZIONE PERICOLOSA NEL TRAFFICO STRADALE	5
4	DESCRIZIONE DEL PRODOTTO E DELLE PRESTAZIONI	6
4.1	BROSE S MAG FIT	6
4.2	USO CONFORME	6
4.3	USO IMPROPRIO	6
4.4	DATI TECNICI	6
4.4.1	BROSE S MAG FIT VERTICALE	6
4.4.2	BROSE S MAG FIT ORIZZONTALE	7
5	PULIZIA E CURA	8
5.1	PULIZIA DEL MOTORE	8
6	RICERCA DEI GUASTI, ELIMINAZIONE DEI GUASTI E RIPARAZIONE	9
6.1	RICERCA ED ELIMINAZIONE DEI GUASTI	9
6.1.1	IL SISTEMA DI TRAZIONE O IL DISPLAY NON SI AVVIA	9
6.1.2	ERRORE DELLA PEDALATA ASSISTITA	9
6.2	RIPARAZIONE	10
6.2.1	RICAMBI ORIGINALI	10
6.2.2	SOSTITUZIONE DELL'ILLUMINAZIONE	10
6.2.3	REGOLAZIONE DEL FARO	10
7	RICICLAGGIO E SMALTIMENTO	11
7.1	SMALTIMENTO	11

1 PREMESSA

Gentili clienti FIT,

Il sistema FIT offre molte interessanti funzioni e possibilità e siamo lieti che lo abbiate scelto.

Per un funzionamento sicuro e per iniziare subito, leggete attentamente le istruzioni per l'uso.

Vi auguriamo buon divertimento nello scoprire le funzioni di FIT e buon viaggio.

Grazie per la vostra fiducia.

Il team FIT

2 GENERALITÀ SULLE PRESENTI ISTRUZIONI PER L'USO

2.1 AZIENDA PRODUTTRICE

Biketec GmbH
Luzernstrasse 84
CH-4950 Huttwil
fit-ebike.com/it-it/

2.2 LINGUA

Le istruzioni per l'uso originali sono state redatte in lingua tedesca. La traduzione non è valida se non corredata delle istruzioni per l'uso originali.

2.3 DICHIARAZIONE DI CONFORMITÀ

Biketec GmbH dichiara con la presente che i prodotti descritti in queste istruzioni per l'uso sono conformi alle direttive UE. Il testo completo della dichiarazione di conformità UE è disponibile al seguente indirizzo internet: fit-ebike.com/it-it/assistenza/declaration/

2.4 INFORMAZIONI

Per migliorare la leggibilità, nelle istruzioni per l'uso si utilizzano diciture e termini diversi.

2.5 AVVISI DI PERICOLO NELLE PRESENTI ISTRUZIONI PER L'USO

Gli avvisi segnalano situazioni e azioni pericolose. Le istruzioni per l'uso contengono i seguenti avvisi:

**PERICOLO**

In caso di mancata osservanza si possono subire lesioni gravi e perfino mortali. Rischio medio.

**ATTENZIONE**

In caso di mancata osservanza si possono subire lesioni di lieve o media gravità. Rischio basso.

**AVVISO**

In caso di mancata osservanza si possono verificare danni materiali.

3 AVVERTENZE DI SICUREZZA

3.1 GENERALITÀ

Leggere attentamente tutte le avvertenze di sicurezza. La mancata osservanza dei rischi secondari e delle istruzioni può causare folgorazione elettrica, incendi e/o gravi lesioni.

Conservare le istruzioni per l'uso in un luogo sicuro e tenerle a portata di mano. Consegnare queste istruzioni quando si mette la e-Bike a disposizione di altre persone.

Il termine "batteria" utilizzato in queste istruzioni per l'uso si riferisce a tutte le batterie originali per e-Bike FIT.

3.2 UNITÀ DI TRAZIONE

Non adottare misure che influenzino la potenza o la velocità massima supportata dal sistema di trazione. Si potrebbe mettere in pericolo se stessi e gli altri e muoversi illegalmente in aree pubbliche.

Non aprire da soli l'unità di trazione. L'unità di trazione può essere riparata solo da personale qualificato e solo con pezzi di ricambio originali. Ciò garantisce la sicurezza dell'unità di trazione. L'apertura non autorizzata dell'unità di trazione invalida la garanzia.

Tutti i componenti montati sull'unità di trazione e tutti gli altri componenti del sistema di trazione dell'e-Bike possono essere sostituiti solo con componenti identici o approvati dall'azienda produttrice per la e-Bike. Ciò protegge l'unità di trazione da sovraccarichi e da danni.

Se l'assistenza di spinta è attivata, i pedali potrebbero girare da soli. Con assistenza di spinta attivata, assicurarsi di mantenere una distanza sufficiente dai pedali in rotazione. Pericolo di lesioni.

I freni e il motore possono assumere temperature molto elevate. In caso di contatto si possono riportare ustioni o causare incendi. Non toccare mai i freni o il motore subito dopo la marcia. Non mettere mai la e-Bike su una superficie infiammabile (erba, legno, ecc.) e non avvicinarla a oggetti infiammabili subito dopo la marcia.

3.3 COMPORTAMENTO IN CASO DI EMERGENZA

3.3.1 SITUAZIONE PERICOLOSA NEL TRAFFICO STRADALE

In caso di pericolo imminente nel traffico stradale, usare i freni per frenare la e-Bike fino all'arresto. Il freno svolge la funzione di sistema di stop di emergenza.

4 DESCRIZIONE DEL PRODOTTO E DELLE PRESTAZIONI

4.1 BROSE S MAG FIT

L'S Mag consente una misurazione dettagliata della frequenza di pedalata. Ciò presenta vantaggi significativi soprattutto su salite tecnicamente difficili e garantisce un comportamento di marcia naturale.



4.2 USO CONFORME

Devono essere osservate anche tutte le istruzioni per le azioni da compiere e le liste di controllo riportate nelle presenti istruzioni per l'uso. L'unità di trazione è destinata esclusivamente alla trazione della e-Bike e non deve essere utilizzata per altri scopi.

4.3 USO IMPROPRIO

Ogni uso non descritto in **Uso conforme** o che si estende oltre esso è considerato un uso improprio.

4.4 DATI TECNICI

4.4.1 BROSE S MAG FIT VERTICALE



Sistema di trazione elettrico		Brose S Mag FIT Eco verticale	Brose S Mag FIT Pro verticale
N. articolo		500952 (Eco)	500952 & Upgrade 501061 (Pro)
Coppia max.	Nm	75 (Eco)	95 (Pro)
Tensione nominale	V	36	
Temperatura di esercizio	°C	-10 a +40	
Temperatura di immagazzinamento	°C	-20 a +50	
Peso approssimativo	kg	2,9	
Grado di protezione		IP 56	

4.4.2 BROSE S MAG FIT ORIZZONTALE



Sistema di trazione elettrico		Brose S Mag FIT Eco orizzontale	Brose S Mag FIT Pro orizzontale
N. articolo		500956 (Eco)	500956 & Upgrade 501061 (Pro)
Coppia max.	Nm	75 (Eco)	95 (Pro)
Tensione nominale	V	36	
Temperatura di esercizio	°C	-10 a +40	
Temperatura di immagazzinamento	°C	-20 a +50	
Peso approssimativo	kg	2,9	
Grado di protezione		IP 56	

5 PULIZIA E CURA

5.1 PULIZIA DEL MOTORE



ATTENZIONE

Se vi penetra acqua, il motore viene danneggiato irreparabilmente.

- Non immergere mai il motore in acqua.
- Non pulire con un'idropulitrice ad alta pressione, con getti d'acqua o con aria compressa.
- Non usare detergenti.
- Pulire il motore delicatamente con un panno morbido umido.

6 RICERCA DEI GUASTI, ELIMINAZIONE DEI GUASTI E RIPARAZIONE

6.1 RICERCA ED ELIMINAZIONE DEI GUASTI

6.1.1 IL SISTEMA DI TRAZIONE O IL DISPLAY NON SI AVVIA

Se il display e/o il sistema di trazione non si avviano, procedere nel modo seguente:

1. Controllare se la batteria è montata correttamente. In caso negativo, montare correttamente la batteria.
2. Avviare il sistema di trazione.
3. Se il sistema di trazione non si avvia, togliere la batteria.
4. Pulire tutti i contatti con un panno morbido.
5. Applicare la batteria.
6. Avviare il sistema di trazione.
7. Se il sistema di trazione non si avvia, togliere la batteria.
8. Caricare completamente la batteria.
9. Applicare la batteria.
10. Avviare il sistema di trazione.
11. Se il sistema di trazione non si avvia, premere il pulsante On/Off (terminale di comando) e tenerlo premuto per almeno 8 secondi.
12. Se il sistema di trazione non si avvia dopo circa 6 secondi, premere il pulsante On/Off (terminale di comando) e tenerlo premuto per almeno 2 secondi.
13. Se il sistema di trazione non si avvia, contattare il rivenditore specializzato.

6.1.2 ERRORE DELLA PEDALATA ASSISTITA

Sintomo	Causa / possibilità	Rimedio
La pedalata assistita non viene offerta.	La velocità è eccessiva?	1. Controllare l'indicazione sul display. La pedalata assistita dal motore è attiva solo fino alla velocità massima ammessa per la e-Bike.
	La batteria è sufficientemente carica?	2. Controllare la carica della batteria. 3. Se è quasi scarica, ricaricare la batteria.
	Marciando ad alte temperature, su lunghe salite o per lungo tempo con un carico pesante, il motore può surriscaldarsi.	4. Disattivare il sistema di trazione. 5. Attendere per qualche tempo e ricontrollare.
La pedalata assistita non viene offerta.	È possibile che la batteria, il display o il terminale di comando sia collegato scorrettamente o si può essere in presenza di un problema con uno o più di essi.	6. Contattare il rivenditore specializzato.
	Si sta pedalando?	1. La e-Bike non è una motocicletta. Pedalare.
	Il sistema è acceso?	2. Premere il tasto On/Off (terminale di comando) per accendere il sistema.
	Il livello di pedalata assistita è impostato su OFF (disattivato)?	3. Impostare il livello di pedalata assistita su HIGH , STD , ECO o AUTO . 4. Se si continua ad avere la sensazione che la pedalata assistita sia ancora disattivata, contattare il rivenditore specializzato.

Sintomo	Causa / possibilità	Rimedio
La distanza percorsa con pedalata assistita è troppo corta.	Le caratteristiche della batteria peggiorano in condizioni meteorologiche invernali.	Ciò non indica un problema.
	La distanza percorsa può ridursi a seconda delle condizioni stradali, del livello di pedalata assistita e dell'intero periodo di utilizzo della luce.	1. Controllare la carica della batteria. 2. Se è quasi scarica, ricaricare la batteria.
	La batteria è completamente carica?	3. Se la distanza percorribile con la batteria completamente carica è diminuita, è possibile che la batteria sia deteriorata. Sostituire la batteria con una nuova.
La pedalata avviene con difficoltà.	La batteria è un componente soggetto ad usura. La ricarica ripetuta e lunghi periodi d'uso causano il peggioramento della batteria (perdita di potenza).	4. Se la distanza percorribile con una semplice carica è molto breve, sostituire la batteria con una nuova.
	Gli pneumatici sono gonfi fino a una pressione sufficiente?	1. Gonfiare gli pneumatici.
	Il livello di pedalata assistita è impostato su OFF (disattivato)?	2. Impostare il livello di pedalata assistita su HIGH, STD, ECO o AUTO .
	È possibile che la carica della batteria sia bassa.	3. Controllare la carica della batteria. 4. Se è quasi scarica, ricaricare la batteria.
	Il sistema è stato acceso con il piede sul pedale?	5. Riaccendere il sistema senza esercitare pressione sui pedali. 6. Se la pedalata assistita è ancora disattivata, contattare il rivenditore specializzato.

6.2 RIPARAZIONE

Per molte riparazioni sono necessari utensili e abilità particolari. Per questo, solo un rivenditore specializzato deve eseguire le riparazioni.

6.2.1 RICAMBI ORIGINALI

I singoli componenti della e-Bike sono accuratamente scelti e reciprocamente coordinati. Per la manutenzione preventiva e la riparazione si devono utilizzare soltanto ricambi originali. Attenersi alle istruzioni per l'uso dei nuovi componenti.

6.2.2 SOSTITUZIONE DELL'ILLUMINAZIONE

Per la sostituzione utilizzare soltanto componenti della stessa classe di potenza.

6.2.3 REGOLAZIONE DEL FARO

Il faro deve essere regolato in modo da proiettare il suo cono di luce sulla strada a 10 m davanti alla e-Bike.

7 RICICLAGGIO E SMALTIMENTO

7.1 SMALTIMENTO



I dispositivi meccanici ed elettrici, gli accessori e gli imballaggi devono essere riciclati nel rispetto dell'ambiente. Non smaltirli insieme ai rifiuti domestici!



Solo per i paesi UE: secondo la direttiva europea 2012/19/UE sulle apparecchiature elettriche ed elettroniche in disuso e la sua attuazione nella legislazione nazionale, i caricabatterie non più utilizzabili devono essere raccolti separatamente e riciclati in modo ecologico.