

ISTRUZIONI PER L'USO

SUPERCORE FIT 36 V

500374



CONNESSO
PERSONALIZZATO
INTELLIGENTE

TABELLA DEI CONTENUTI

1	PREMESSA	3
2	GENERALITÀ SULLE PRESENTI ISTRUZIONI PER L'USO	4
2.1	AZIENDA PRODUTTRICE	4
2.2	LINGUA	4
2.3	DICHIARAZIONE DI CONFORMITÀ	4
2.4	INFORMAZIONI	4
2.5	AVVISI DI PERICOLO NELLE PRESENTI ISTRUZIONI PER L'USO	4
3	AVVERTENZE DI SICUREZZA	5
3.1	INFORMAZIONI GENERALI	5
3.2	BATTERIA	5
4	DESCRIZIONE DEL PRODOTTO E DELLE PRESTAZIONI	6
4.1	SUPERCORE FIT 36 V	6
4.2	USO CONFORME	6
4.3	USO IMPROPRIO	6
4.4	DATI TECNICI	6
4.4.1	SUPERCORE FIT 36V	6
5	TRASPORTO E IMMAGAZZINAMENTO	7
5.1	TRANSPORT	7
5.1.1	TRASPORTO DELLA E-BIKE	7
5.1.2	TRASPORTO DELLA BATTERIA	7
5.1.3	SPEDIZIONE DELLA BATTERIA	7
5.2	IMMAGAZZINAMENTO	7
5.2.1	MODALITÀ DI IMMAGAZZINAMENTO	7
5.3	PAUSA DI FUNZIONAMENTO	7
5.3.1	PREPARAZIONE DELLA PAUSA DI FUNZIONAMENTO	8
5.3.2	ESECUZIONE DELLA PAUSA DI FUNZIONAMENTO	8
6	MONTAGGIO	9
6.1	SUPERCORE FIT 36 V	9
7	FUNZIONAMENTO	10
7.1	RICARICA DELLA BATTERIA	10
7.1.1	POSSIBILITÀ DI RICARICA	10
7.2	VISUALIZZAZIONE E IMPOSTAZIONI	10
7.2.1	CONTROLLO DELLO STATO DI CARICA SULLA BATTERIA	10
8	MESSAGGI DI ERRORE	11
8.1	CODICI DI GUASTO DELLA BATTERIA	11
9	PULIZIA E CURA	12
9.1	PULIZIA ACCURATA	12
9.1.1	PULIZIA DELLA BATTERIA	12
10	RICERCA DEI GUASTI, ELIMINAZIONE DEI GUASTI E RIPARAZIONE	13
10.1	RICERCA ED ELIMINAZIONE DEI GUASTI	13
10.1.1	IL SISTEMA DI TRAZIONE O IL DISPLAY NON SI AVVIA	13
10.1.2	ERRORE DELLA PEDALATA ASSISTITA	13
10.2	RIPARAZIONE	14
10.2.1	RICAMBI ORIGINALI	14
10.2.2	SOSTITUZIONE DELL'ILLUMINAZIONE	14
10.2.3	REGOLAZIONE DEL FARO	14
11	RICICLAGGIO E SMALTIMENTO	15
11.1	SMALTIMENTO	15

1 PREMESSA

Gentili clienti FIT,

Il sistema FIT offre molte interessanti funzioni e possibilità e siamo lieti che lo abbiate scelto.

Per un funzionamento sicuro e per iniziare subito, leggete attentamente le istruzioni per l'uso.

Vi auguriamo buon divertimento nello scoprire le funzioni di FIT e buon viaggio.

Grazie per la vostra fiducia.

Il team FIT

2 GENERALITÀ SULLE PRESENTI ISTRUZIONI PER L'USO

2.1 AZIENDA PRODUTTRICE

Biketec GmbH
Luzernstrasse 84
CH-4950 Huttwil
fit-ebike.com/it-it/

2.2 LINGUA

Le istruzioni per l'uso originali sono state redatte in lingua tedesca. La traduzione non è valida se non corredata delle istruzioni per l'uso originali.

2.3 DICHIARAZIONE DI CONFORMITÀ

Biketec GmbH dichiara con la presente che i prodotti descritti in queste istruzioni per l'uso sono conformi alle direttive UE. Il testo completo della dichiarazione di conformità UE è disponibile al seguente indirizzo internet:
fit-ebike.com/it-it/assistenza/declaration/

2.4 INFORMAZIONI

Per migliorare la leggibilità, nelle istruzioni per l'uso si utilizzano diciture e termini diversi.

2.5 AVVISI DI PERICOLO NELLE PRESENTI ISTRUZIONI PER L'USO

Gli avvisi segnalano situazioni e azioni pericolose. Le istruzioni per l'uso contengono i seguenti avvisi:

**PERICOLO**

In caso di mancata osservanza si possono subire lesioni gravi e perfino mortali. Rischio medio.

**ATTENZIONE**

In caso di mancata osservanza si possono subire lesioni di lieve o media gravità. Rischio basso.

**AVVISO**

In caso di mancata osservanza si possono verificare danni materiali.

3 AVVERTENZE DI SICUREZZA

3.1 INFORMAZIONI GENERALI

Leggere attentamente tutte le avvertenze di sicurezza. Il mancato rispetto dei rischi residui e delle istruzioni può causare scosse elettriche, incendi e / o lesioni gravi.

Conserva con cura il manuale di istruzioni e tienilo a portata di mano. Consegna queste istruzioni quando metti la tua e-bike a disposizione di altre persone.

I termini generici utilizzati nel presente manuale di istruzioni (per es. elemento di comando, motore, batteria, ecc.) si riferiscono a tutti i componenti originali per e-bike FIT.

3.2 BATTERIA

Togliere la batteria dalla e-Bike prima di iniziare a svolgere lavori (ad esempio ispezione, riparazione, montaggio, manutenzione, lavori sulla catena, ecc.), prima di trasportarla in auto o in aereo o prima di un lungo periodo di non utilizzo. In caso di attivazione accidentale del sistema della e-Bike sussiste il pericolo di lesioni.

Non aprire la batteria. Pericolo di cortocircuito.

Proteggere la batteria da temperature elevate (ad esempio dall'irraggiamento solare permanente), dal fuoco e dall'immersione in acqua. Non immagazzinare e non far funzionare la batteria in prossimità di oggetti ad alta temperatura o infiammabili. Pericolo di esplosione.

Tenere la batteria non in uso lontano da graffette, monete, chiavi, chiodi, viti o altri piccoli oggetti metallici che possono cortocircuitare i contatti. Il cortocircuito dei contatti della batteria può provocare ustioni o incendi.

Evitare sollecitazioni meccaniche. Esse potrebbero danneggiare le celle della batteria e causare la fuoriuscita di sostanze infiammabili.

Non collocare il caricabatterie o la batteria in prossimità di materiali infiammabili. Caricare la batteria solo se asciutta e in un luogo protetto dagli incendi. Il calore sviluppato durante la ricarica può causare incendi.

La batteria della e-Bike non deve essere ricaricata senza sorveglianza.

In caso di utilizzo errato, dalla batteria può fuoriuscire un liquido. Evitare il contatto con esso. In caso di contatto accidentale, sciacquare con acqua. In caso di contatto con gli occhi, consultare anche un medico. Il liquido fuoriuscito dalla batteria può causare irritazioni o ustioni della pelle.

Se è danneggiata o utilizzata in modo inappropriato, la batteria può sprigionare vapori. Portarsi all'aria fresca e, in caso di disturbi, recarsi da un medico. I vapori possono causare l'irritazione delle vie respiratorie.

Caricare la batteria solo con un caricabatterie originale FIT. Se si usa un caricabatterie non originale FIT, non si può escludere il pericolo di incendio.

Utilizzare la batteria solo per le e-Bike con sistema FIT. Solo così la batteria viene protetta da sovraccarichi pericolosi.

Utilizzare solo batterie originali FIT approvate dall'azienda produttrice per la e-Bike specifica. L'utilizzo di altre batterie può causare lesioni e pericolo di incendio. In caso di utilizzo di altre batterie, FIT declina qualsiasi responsabilità e garanzia.

Tenere la batteria lontano dai bambini.

Le nostre batterie per e-Bike sono batterie agli ioni di litio sviluppate e prodotte secondo lo stato dell'arte. Quando sono cariche, le batterie agli ioni di litio possiedono un alto potere energetico. In caso di guasto (eventualmente non riconoscibile dall'esterno), in casi molto rari e in condizioni sfavorevoli le batterie agli ioni di litio possono incendiarsi.

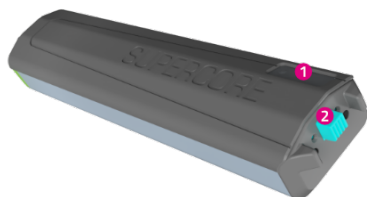
4 DESCRIZIONE DEL PRODOTTO E DELLE PRESTAZIONI

4.1 SUPERCORE FIT 36 V

Grazie alla forma sottile, la Supercore FIT 36 V può essere integrata con eleganza nel tubo inferiore. La batteria può essere montata e rimossa senza l'impiego di utensili.

Grazie al design compatto, la batteria vanta una densità energetica estremamente elevata e, in caso di ingombro ridotto, offre capacità sufficiente per percorrere senza problemi anche lunghe distanze.

La Supercore FIT 36 V è stata armonizzata perfettamente al sistema FIT e funziona in modo sicuro e affidabile.



1. Indicatore dello stato di carica
2. Presa di ricarica

4.2 USO CONFORME

Devono essere osservate anche tutte le istruzioni per le azioni da compiere e le liste di controllo riportate nelle presenti istruzioni per l'uso.

Utilizzare solo batterie originali FIT approvate dall'azienda produttrice per la e-Bike specifica.

Le batterie sono destinate esclusivamente all'alimentazione elettrica del motore delle e-Bike e non devono essere utilizzate per altri scopi.

4.3 USO IMPROPRIO

Ogni uso non descritto in **Uso conforme** o che si estende oltre esso è considerato un uso improprio.

4.4 DATI TECNICI

4.4.1 SUPERCORE FIT 36V

Batteria		Supercore 750 FIT 36 V
Codice prodotto		500374
Configurazione delle celle		10S4P
Capacità (nominale)	Ah	20
Energia (nominale)	Wh	750
Tensione (nominale)	V	36
Corrente di carica (nominale)	A	6
Temperatura di scarica	°C	-20 a +55
Temperatura di ricarica	°C	0 a +45
Temperatura di immagazzinamento (consigliata)	°C	+10 a +25
Peso approssimativo	kg	3,8

5 TRASPORTO E IMMAGAZZINAMENTO

5.1 TRANSPORT



ATTENZIONE

- In caso di accensione accidentale del sistema di trazione sussiste il pericolo di lesioni.
- Prima del trasporto togliere la batteria.

5.1.1 TRASPORTO DELLA E-BIKE

Non utilizzare portabiciclette nei quali la e-Bike viene fissata capovolta per il manubrio o il telaio. Durante il trasporto genererebbero forze non ammesse sui componenti. Ne potrebbe risultare la rottura dei componenti portanti. Il rivenditore specializzato offre la sua consulenza per la scelta e l'utilizzo sicuro di un sistema di supporto adatto. Per il trasporto considerare il peso della e-Bike in assetto di marcia. Proteggere i componenti e i connettori elettrici della e-Bike dagli agenti atmosferici con rivestimenti di protezione adatti. Trasportare la batteria in un ambiente asciutto, pulito e protetto dall'irraggiamento solare diretto.

5.1.2 TRASPORTO DELLA BATTERIA

Le batterie sono soggette ai regolamenti e alle norme sulle merci pericolose. Ai privati è consentito trasportare batterie non danneggiate nel traffico stradale. Il trasporto commerciale richiede il rispetto dei regolamenti e delle norme relative all'imballaggio, alla marcatura e al trasporto di merci pericolose. I contatti scoperti devono essere coperti e la batteria deve essere imballata in modo sicuro.

5.1.3 SPEDIZIONE DELLA BATTERIA

La batteria è considerata un materiale pericoloso e deve essere imballata e spedita solo da persone addestrate. Contattare il rivenditore specializzato.

5.2 IMMAGAZZINAMENTO



ATTENZIONE

- Immagazzinare la e-Bike, il display e il caricabatterie in un luogo asciutto, pulito e al riparo dalla luce solare.
- Per aumentare la durata utile, non immagazzinare all'aperto.
- La temperatura ottimale di immagazzinamento della e-Bike è compresa tra 10 °C e 20 °C.
- Si devono evitare temperature minori di -10 °C o maggiori di +40 °C.
- Immagazzinare la e-Bike, il display, la batteria e il caricabatterie separatamente.

5.2.1 MODALITÀ DI IMMAGAZZINAMENTO

La batteria dispone della modalità di immagazzinamento CARICA PER IMMAGAZZINAMENTO a basso consumo energetico che riduce a minimo lo scaricamento della batteria. Nelle impostazioni della batteria impostare la modalità di immagazzinamento CARICA PER IMMAGAZZINAMENTO.

5.3 PAUSA DI FUNZIONAMENTO



AVVISO

- La batteria si scarica anche se non viene utilizzata. La batteria potrebbe subire danni anche irreparabili.
- La batteria deve essere ricaricata ogni 6 mesi.

Se resta collegata continuamente al caricabatterie, la batteria potrebbe subire danni. Non lasciare la batteria continuamente collegata al caricabatterie. Prima di metterla fuori servizio per più di quattro settimane, la e-Bike deve essere preparata per la pausa di funzionamento.

5.3.1 PREPARAZIONE DELLA PAUSA DI FUNZIONAMENTO

- Rimuovere la batteria dalla e-Bike.
- Ricaricare la batteria per circa il 30% - 60% (modalità di immagazzinamento).
- Prima di lunghi periodi di fermo è consigliabile far eseguire un'ispezione, un'accurata pulizia e un trattamento protettivo dal rivenditore specializzato.

5.3.2 ESECUZIONE DELLA PAUSA DI FUNZIONAMENTO

Immagazzinare la e-Bike, la batteria e il caricabatterie in un ambiente asciutto e pulito. Si consiglia l'immagazzinamento in un ambiente non abitato dotato di avvisatori di fumo. Sono particolarmente adatti luoghi asciutti con una temperatura ambiente da circa 10 °C a 20 °C. Dopo 6 mesi controllare lo stato di carica della batteria. Se è acceso soltanto un LED dell'indicatore dello stato di carica, ricaricare la batteria fino a circa il 30% a 60%.

6 MONTAGGIO

6.1 SUPERCORE FIT 36 V

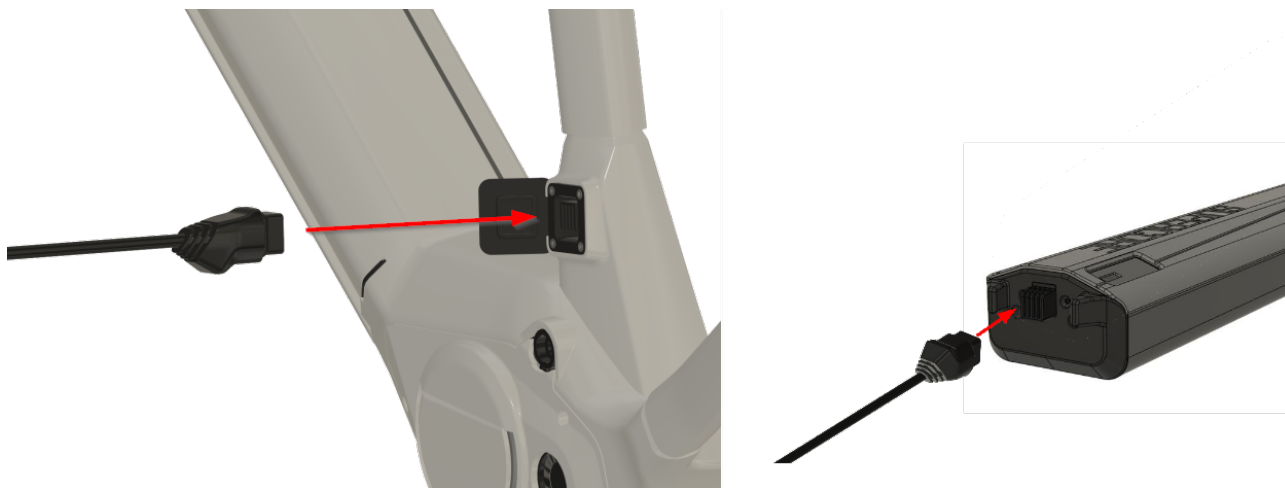
Per informazioni sul montaggio e lo smontaggio del Supercore FIT 36 V, consultare le istruzioni per l'uso originali del produttore della e-bike.

7 FUNZIONAMENTO

7.1 RICARICA DELLA BATTERIA

7.1.1 POSSIBILITÀ DI RICARICA

La batteria può essere caricata montata sulla e-Bike o dopo averla tolta dal veicolo. Per l'ubicazione della presa di ricarica della e-Bike vedere le istruzioni per l'uso originali dell'azienda produttrice della e-Bike. Per caricare, collegare il caricabatterie alla presa di ricarica della e-Bike (o direttamente alla batteria). Il display della e-Bike visualizza automaticamente l'indicatore di ricarica, se la batteria è montata nella e-Bike. Dopo un determinato tempo la retroilluminazione del display si spegne. Essa può essere riaccesa in qualsiasi momento con il tasto On/Off.



7.2 VISUALIZZAZIONE E IMPOSTAZIONI

7.2.1 CONTROLLO DELLO STATO DI CARICA SULLA BATTERIA








1. Tasto di controllo dello stato di carica della batteria
Fa accendere i LED dello stato di carica della batteria per verificare la capacità residua o la presenza di un eventuale errore della batteria stessa.
2. LED dello stato di carica
Indicano la capacità residua della batteria della e-Bike. In caso di errore compare un codice di guasto (la tabella dei guasti si trova qui di seguito).

Ogni LED dello stato di carica acceso indica circa il 20% della capacità della batteria. Una batteria è completamente scarica viene visualizzata dal lampeggio rapido di un LED.

8 MESSAGGI DI ERRORE

8.1 CODICI DI GUASTO DELLA BATTERIA

Tipo di lampeggio dei LED dello stato di carica della batteria dopo aver premuto il tasto dello stato di carica della batteria	Descrizione	Azione
 <p data-bbox="150 591 504 651">Un LED non acceso si sposta da destra a sinistra.</p>	<p data-bbox="592 501 810 526">Errore permanente</p> <p data-bbox="592 533 963 591">È presente un errore permanente della batteria</p>	<p data-bbox="1031 501 1423 781">È necessario sostituire la batteria. Portare la e-Bike dal rivenditore specializzato. In questo stato la batteria viene classificata come affetta da un difetto sconosciuto e non deve essere trasportata né tramite un veicolo né tramite posta. Si raccomanda di contattare il rivenditore specializzato.</p>
 <p data-bbox="150 896 536 952">Un LED acceso si sposta da destra a sinistra.</p>	<p data-bbox="592 801 783 826">Errore di ricarica</p> <p data-bbox="592 833 963 925">È presente una carica eccessiva e probabilmente un errore del caricabatterie.</p>	<p data-bbox="1031 801 1423 862">Portare la e-Bike dal rivenditore specializzato</p>
	<p data-bbox="592 972 794 996">Errore di corrente</p> <p data-bbox="592 1003 963 1128">Guasto delle celle. È possibile che si sia in presenza di un errore del motore o del caricabatterie o di una scarica completa della batteria</p>	<p data-bbox="1031 972 1423 1032">Portare la e-Bike dal rivenditore specializzato</p>
	<p data-bbox="592 1149 842 1173">Errore di temperatura</p> <p data-bbox="592 1180 963 1238">La temperatura della batteria è esterna all'intervallo ammesso.</p>	<p data-bbox="1031 1149 1423 1525">Se il lampeggio continua anche dopo non aver utilizzato il sistema per qualche tempo, è necessario sostituire. Portare la e-Bike dal rivenditore specializzato. In questo stato la batteria viene classificata come affetta da un difetto sconosciuto e non deve essere trasportata né tramite un veicolo né tramite posta. Si raccomanda di contattare il rivenditore specializzato.</p>
	<p data-bbox="592 1545 868 1570">Errore di autenticazione</p> <p data-bbox="592 1576 963 1635">È possibile che si sia verificato un errore di autenticazione.</p>	<p data-bbox="1031 1545 1423 1765">Controllare se i connettori sono puliti. Se il lampeggio continua anche dopo aver pulito i connettori e anche dopo aver utilizzato la batteria per qualche tempo, portare la e-Bike al rivenditore specializzato.</p>

9 PULIZIA E CURA

9.1 PULIZIA ACCURATA

9.1.1 PULIZIA DELLA BATTERIA



ATTENZIONE

Pericolo di incendio e di esplosione dovuto all'infiltrazione di acqua

- La batteria è protetta solo contro gli spruzzi d'acqua. L'infiltrazione di acqua può causare un cortocircuito. La batteria può incendiarsi ed esplodere.
- Non pulire la batteria con un'idropulitrice ad alta pressione, con getti d'acqua o con aria compressa.
- Tenere i contatti puliti ed asciutti.
- Non immergere la batteria in acqua.
- Non usare detergenti.
- Prima della pulizia rimuovere la batteria dalla e-Bike.



AVVISO

- Non pulire la batteria né con solventi (ad esempio diluenti, alcol, olio, anticorrosivo) né con detergenti.
- Pulire i contatti elettrici della batteria con un panno o un pennello asciutto.
- Pulire le superfici decorate con un panno leggermente umido.

10 RICERCA DEI GUASTI, ELIMINAZIONE DEI GUASTI E RIPARAZIONE

10.1 RICERCA ED ELIMINAZIONE DEI GUASTI

10.1.1 IL SISTEMA DI TRAZIONE O IL DISPLAY NON SI AVVIA

Se il display e / o il sistema di trazione non si avviano, procedere nel modo seguente:

1. Controllare che la batteria sia inserita correttamente. In caso contrario, inserire correttamente la batteria.
2. Avviare il sistema propulsivo.
3. Se il sistema propulsivo non si avvia, estrarre la batteria e controllare lo stato di carica ed eventualmente ricaricarla.
4. Pulire tutti i contatti con un panno morbido.
5. Inserire la batteria.
6. Avviare il sistema propulsivo.
7. Se il sistema propulsivo continua a non avviarsi, contattare il rivenditore specializzato.



AVVISO

Se i contatti del terminale della batteria sono molto sporchi / ossidati, porta la tua e-bike al rivenditore specializzato per un controllo accurato.

10.1.2 ERRORE DELLA PEDALATA ASSISTITA

Sintomo	Causa / possibilità	Rimedio
La pedalata assistita non viene offerta.	La velocità è eccessiva?	1. Controllare l'indicazione sul display. La pedalata assistita dal motore è attiva solo fino alla velocità massima ammessa per la e-bike.
	La batteria è sufficientemente carica?	2. Controllare la carica della batteria. 3. Se è quasi scarica, ricaricare la batteria.
	Marciando ad alte temperature, su lunghe salite o per lungo tempo con un carico pesante, il motore può surriscaldarsi.	4. Disattivare il sistema di trazione. 5. Attendere per qualche tempo e ricontrollare.
	È possibile che la batteria, il display o il terminale di comando sia collegato scorrettamente o si può essere in presenza di un problema con uno o più di essi.	6. Contattare il rivenditore specializzato.
La pedalata assistita non viene offerta.	Si sta pedalando?	1. La e-bike non è una motocicletta. Pedalare.
	Il sistema è acceso?	2. Premere il tasto on / off (terminale di comando) per accendere il sistema.
	Il livello di pedalata assistita è impostato su OFF (disattivato)?	3. Impostare il livello di pedalata assistita su HIGH , STD , ECO o AUTO . 4. Se si continua ad avere la sensazione che la pedalata assistita sia ancora disattivata, contattare il rivenditore specializzato.

Sintomo	Causa / possibilità	Rimedio
La distanza percorsa con pedalata assistita è troppo corta.	Le caratteristiche della batteria peggiorano in condizioni meteorologiche invernali.	Ciò non indica un problema.
	La distanza percorsa può ridursi a seconda delle condizioni stradali, del livello di pedalata assistita e dell'intero periodo di utilizzo della luce.	<ol style="list-style-type: none"> 1. Controllare la carica della batteria. 2. Se è quasi scarica, ricaricare la batteria.
	La batteria è completamente carica?	<ol style="list-style-type: none"> 3. Se la distanza percorribile con la batteria completamente carica è diminuita, è possibile che la batteria sia deteriorata. Sostituire la batteria con una nuova.
La pedalata avviene con difficoltà.	La batteria è un componente soggetto ad usura. La ricarica ripetuta e lunghi periodi d'uso causano il peggioramento della batteria (perdita di potenza).	<ol style="list-style-type: none"> 4. Se la distanza percorribile con una semplice carica è molto breve, sostituire la batteria con una nuova.
	Gli pneumatici sono gonfi fino a una pressione sufficiente?	<ol style="list-style-type: none"> 1. Gonfiare gli pneumatici.
	Il livello di pedalata assistita è impostato su OFF (disattivato)?	<ol style="list-style-type: none"> 2. Impostare il livello di pedalata assistita su HIGH, STD, ECO o AUTO.
	È possibile che la carica della batteria sia bassa.	<ol style="list-style-type: none"> 3. Controllare la carica della batteria. 4. Se è quasi scarica, ricaricare la batteria.
	Il sistema è stato acceso con il piede sul pedale?	<ol style="list-style-type: none"> 5. Riaccendere il sistema senza esercitare pressione sui pedali. 6. Se la pedalata assistita è ancora disattivata, contattare il rivenditore specializzato.

10.2 RIPARAZIONE

Per molte riparazioni sono necessari utensili e abilità particolari. Per questo, solo un rivenditore specializzato deve eseguire le riparazioni.

10.2.1 RICAMBI ORIGINALI

I singoli componenti della e-bike sono accuratamente scelti e reciprocamente coordinati. Per la manutenzione preventiva e la riparazione si devono utilizzare soltanto ricambi originali. Attenersi alle istruzioni per l'uso dei nuovi componenti.

10.2.2 SOSTITUZIONE DELL'ILLUMINAZIONE

Per la sostituzione utilizzare soltanto componenti della stessa classe di potenza.

10.2.3 REGOLAZIONE DEL FARO

Il faro deve essere regolato in modo da proiettare il suo cono di luce sulla strada a 10 m davanti alla e-bike.

11 RICICLAGGIO E SMALTIMENTO

11.1 SMALTIMENTO



Apparecchi meccanici ed elettrici, accessori e confezioni devono essere riciclati in modo ecocompatibile.
Non buttarli nei rifiuti domestici!



Solo per i paesi dell'UE: secondo le direttive europee 2012/19/UE, 2006/66/CE e la loro attuazione nel diritto nazionale, le apparecchiature elettriche ed elettroniche, gli accumulatori e le batterie difettosi o inutilizzabili devono essere raccolti separatamente e riciclati in modo ecocompatibile.